

# KUNGLIGA DRAMATISKA TEATERN

HÅLLBARHETSREDOVISNING 2014



**DRAMATEN**



FOTO: ROGER STENBERG / DRAMATEN (ALLA BILDER)

Eirik Stubø Teaterchef/VD.

## INNEHÅLL

<b>BAKGRUND</b> .....	<b>4</b>
<b>INFORMATION OM REDOVISNINGEN</b> .....	<b>5</b>
<b>UTTALANDE FRÅN LEDNINGEN</b> .....	<b>6</b>
<b>ORGANISATION OCH VERKSAMHET</b> .....	<b>7</b>
<b>DRAMATEN I SIFFROR</b> .....	<b>8</b>
<b>BOLAGSSTYRNING</b> .....	<b>10</b>
<b>DRAMATENS HÅLLBARHETSARBETE</b> .....	<b>11</b>
Öka andelen förstagångsbesökare.....	12
Öka andelen publik som nås genom digitala kanaler.....	14
Uppnä en jämställd könsfördelning bland konstnärliga upphovspersoner.....	16
<b>INTRESSEENTER</b> .....	<b>18</b>
<b>INDIKATORER MEDARBETARE</b> .....	<b>20</b>
Relationer mellan anställda och ledning.....	21
Hälsa och säkerhet i arbetet.....	21
Kompetensutveckling.....	22
Jämställdhet och mångfald.....	22
<b>INDIKATORER MILJÖ</b> .....	<b>24</b>
Avfall, återvinning och återanvändning.....	24
Klimat och energi.....	26
<b>GRI INDEX</b> .....	<b>28</b>
GRI 3 tillämplighetsschema.....	29
<b>EXTERN GRANSKNING</b> .....	<b>31</b>

## BAKGRUND

2007 beslutade regeringen att samtliga statliga bolag ska redovisa hållbarhet. De statliga bolagen skall vara föredömen inom området hållbart företagande. Området innefattar miljö, mänskliga rättigheter, arbetsvillkor, antikorrupktion, affärsetik samt jämställdhet och mångfald. Dramaten ser att nationalscenen kan påverka och vara en god förebild inom det egna verksamhetsområdet och genom teaterns plats i samhällsdebatten, bland annat med de i styrelsen fastställda hållbarhetsmålen, se sid 9. Dramaten redovisar hållbarhet enligt GRI G3.1 med extern granskning.

För mer information om GRI – vänligen besök [www.globalreporting.org](http://www.globalreporting.org)

### Frågor om innehållet i denna hållbarhetsredovisning hänvisas till

Erika Kalmér (3.4)

Personalchef

[erika.kalmer@dramaten.se](mailto:erika.kalmer@dramaten.se)

Kalle Ottosson (3.4)

Tillverkningsteknisk chef

[kalle.ottosson@dramaten.se](mailto:kalle.ottosson@dramaten.se)

Dramatens växel: 08-665 61 00

## INFORMATION OM REDOVISNINGEN

I arbetet med att ta fram hållbarhetsredovisningen har GRI:s vägledning för att definiera redovisningens innehåll med tillhörande principer om väsentlighet, kommunikation med intressenterna, hållbarhets-sammanhang och fullständighet tillämpats. Urvalet av indikatorer har skett i en projektgrupp utsedd av Dramatens ledningsgrupp. Det är också ledningsgruppen som fastställt urvalet. Tillgängligheten till mätbara data har varit ett kriterium. Ju mer väsentlig en indikator har bedömts vara, desto större ansträngning har lagts på att plocka fram data. **(3.5)**

Under året har Dramaten fortsatt fokuserat på sin samhällsroll inom hållbart företagande, samt på att arbeta fram planer för hur målen skall avgränsas och följas upp. Dramatens uppdrag skiljer sig väsentligt från många andra av de statliga bolagen.

Dramaten redovisar hållbarhet per kalenderår **(3.3)**. Den senaste redovisningen publicerades 31 mars 2014 **(3.2)** och avsåg räkenskapsåret 2013. Denna redovisning avser således 2014 **(3.1)**. Den omfattar all verksamhet och de delar av entreprenaderna (städning, garderob och restaurang) som handlar om koldioxidutsläpp, energiförbrukning och avfall. Inga sociala eller ekonomiska indikatorer redovisas således för entreprenörerna **(3.6, 3.7)**.

En stor mängd data ska insamlas och bearbetas till denna redovisning. Dessa data finns utspridda hos många olika personer, såväl internt som externt. Även detta år har en konsult<sup>1</sup> anlåtats för stöd, framför allt gällande klimatberäkningar. Under tidigare bearbetning av data har några felaktigheter från tidigare år upptäckts. I de jämförande tabellerna har dessa felaktigheter rättats, kommenteras i respektive korrigeringsbilaga. **(3.10)**

Vid beräkningar av elförbrukning används emissionsfaktorn för svensk elmix eller, om den finns tillgänglig, leverantörens specifika emissionsfaktor.

Som grund för beräkningar av Dramatens koldioxidutsläpp har den internationella standarden Greenhouse Gas Protocol (GHG-protokollet) använts.

Data till ekonomiska och sociala indikatorer har hämtats från Dramatens personalekonomiska redovisning, resultatredovisning och årsredovisning samt från befintliga policydokument som jämställdhets- och mångfaldsplan, etikpolicy, miljöpolicy och tillgänglighetsplan.

Målet med denna redovisning är att den ska utvecklas till att bli ett av flera verktyg för förändringar när det gäller hållbarhet. Dramaten är i en konstant läroprocess både vad gäller kompetens för att ta fram korrekta data och att behandla och tolka datan på rätt sätt.

---

1 south pole group

## UTTALANDE FRÅN LEDNINGEN (2.1)

”Skådespelarkonsten är den svåraste, och den lättaste av alla konster. Men den är, som det Sköna, nästan omöjlig att definiera”, skriver August Strindberg i sitt **Memorandum** till sina aktörer vid Intima Teatern.

För mig är just teaterns svårbestämbarhet och rörliga identitet dess själva väsen – den har den goda och oroande egenheten att utmana våra fasta föreställningar. Och för en nationalscen av i dag är det centralt att ifrågasätta invanda begrepp som ”national” och ”nationalitet”.

Vad är ”hållbarhet” för en teater? Vilken innebörd har ordet för en stor samhällssubventionerad kulturinstitution som vår? För oss på Dramaten är ”hållbarhet” ett slags utmaningsord – med betydelse på många områden.

Det står inte bara för ansvarsfullhet vad beträffar inverkan på miljön. Utan också för ett långsiktigt etiskt perspektiv på teatern som en del av samhället. Livet är långt.

**Eirik Stubø**  
Teaterchef/VD

## ORGANISATON OCH VERKSAMHET

**KUNGLIGA DRAMATISKA TEATERN AB (2.1)** grundades 1788 av Gustav III och är Sveriges nationalscen för talteater. Sedan mitten av 1970-talet är staten (2.6) ensam ägare till teatern och även den enda offentliga bidragsgivaren.

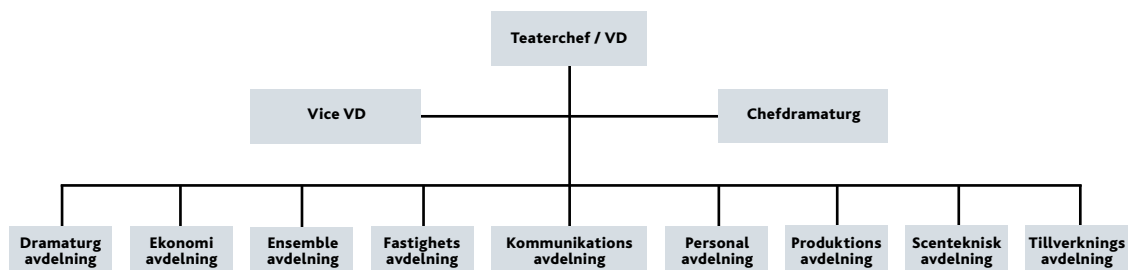
**DRAMATEN ÄR EN PRODUCERANDE TEATER (2.2)**, vilket betyder att de föreställningar som spelas har skapats från idé fram till färdig föreställning med egna resurser. Verksamheten bedrivs i första hand i Stockholm (2.5, 2.7) där Dramatens teaterhus ligger. I begränsad omfattning förekommer turnéer i Sverige, oftast genom samarbete med Riksteatern. Dramaten åker också regelbundet ut i världen på gästspel. Teatern tar emot nationella och internationella gästspel. Dramaten har egna ateljéer och verkstäder för tillverkning av dekor, kostymer, masker och peruker. Dessa är kända för att hålla hög kvalitet och vara en plats där ett unikt hantverkskunnande lever vidare.

**DRAMATEN FINNS PÅ TRE PLATSER (2.4)**. Vid Nybroplan i centrala Stockholm ligger Dramatenhuset – en ungdombyggnad uppförd 1908. Här och i det intilliggande Hansahuset finns följande scener: Stora scenen, Lilla scenen, Målarsalen, Lejonkulan och Tornrummet. I lokalerna finns också administration, kostymateljéer, mask och peruk, närverkstäder, repetitionssalar, dramaturgiat, restauranger och arkiv samt bibliotek. På Linnégatan, några kvarter från huvudscenen, ligger Elverket; en så kallad black box-scen, ett scenrum utan fasta installationer med stora möjligheter. I Gäddviken i Nacka finns teaterns verkstäder med måleri, snickeri, smedja, tapetseri och förråd. I samma fastighet inryms också Operans verkstäder och förråd. Restaurang, publikgarderob och lokalvård sköts av externa entreprenörer.

**DRAMATEN DRIVS UTAN VINSTSYFTE** och verksamhetens resultat mäts därför främst med andra mått än avkastning på kapitalet. Det statliga bidraget uppgick för 2014 till 227 mkr och biljettintäkterna var 50,4 mkr. Under året har inga väsentliga förändringar av verksamheten genomförts (2.9). Under året har Dramaten haft sponsorkontrakt med The Royal Bank of Scotland som löper till den 31 december 2015 och med Quesada AB som avslutades den 30 juni 2014.

**DRAMATENS PLACERINGSPOLICY** I Dramatens placeringspolicy anges de riktlinjer som gäller för förvaltning av kapital. Bolag och andra verksamheter som Dramaten investerar i ska ha ett ansvarsfullt förhållningssätt i etiska frågor och arbeta aktivt med miljö och etik. Dessa ska följa kraven i de internationella konventioner som Sverige har undertecknat, främst FN:s barnkonvention och konventionerna om mänskliga rättigheter, barnarbete samt mutor och korruption.

### Organisationsstruktur (2.3)



## DRAMATEN I SIFFROR (2.8)

EKONOMI (mkr) (EC1)	2014	2013	2012
<b>Direkt tillskapat ekonomiskt värde</b>			
Statligt bidrag (EC4)	227,0	223,3	222,3
Biljettintäkter – direkt skapat ekonomiskt värde	50,4	39,5	40
Övriga rörelseintäkter – fördelat ekonomiskt värde	11,1	11,0	14,5
<b>Fördelat ekonomiskt värde</b>			
Personalkostnader – fördelat ekonomiskt värde	180,6	171,7	164,9
Övriga rörelsekostnader – fördelat ekonomiskt värde	105,9	100,2	96,8
<b>Behållet ekonomiskt värde</b>			
Rörelseresultat	2,1	1,9	15,1
<b>Andra ekonomiska nyckeltal</b>			
Eget kapital	35,9	31,3	28,2
Obeskattade reserver	3,4	3,0	2,7
<b>Pensionsavsättningar (EC3)<sup>2</sup></b>			
Avsättningar till pensioner	13,7	12,5	11,9

VERKSAMHETEN (inom parentes avser riktad verksamhet till barn och ungdom)	2014	2013	2012
<b>Totalt antal egna produktioner</b>		<b>27 (6)</b>	<b>31 (5)</b>
Varav nyproduktioner	29 (4)	17 (4)	21 (4)
Varav produktioner från föregående år	20 (3)	10 (2)	10 (1)
	9 (1)		
<b>Totalt antal föreställningar</b>	<b>1 139 (212)</b>	<b>1 069 (177)</b>	<b>1 005 (167)</b>
Varav egenproducerade	870 (210)	845 (170)	780 (163)
Varav egenproducerade på turné inkl digital bio	47 (0)	20 (5)	29 (3)
Varav gästspel och andra arrangemang	222 (2)	204 (2)	196 (1)
<b>Totalt antal besökare</b>	<b>303 207 (21 931)</b>	<b>252 144 (15 078)</b>	<b>262 252 (13 292)</b>
Varav på egenproducerade föreställningar i Sthlm	263 045 (21 526)	216 062 (13 802)	224 690 (12 555)
Varav på egenproducerade föreställningar på turné	7 191 (0)	5 552 (934)	6 192 (337)
Varav på gästspel och övriga arrangemang	32 921 (405)	30 530 (337)	31 370 (400)
<b>Total beläggningsgrad</b>	<b>89 % (100 %)</b>	<b>77 % (90 %)</b>	<b>81 % (83 %)</b>

MEDARBETARE	2014	2013	2012
<b>Totalt antal anställda i Sverige (LA1)</b>	<b>616</b>	<b>627</b>	<b>617</b>
Varav tillsvidareanställda	241	245	254
Varav visstidsanställda	375	382	363
<b>Antal årsverken</b>	<b>318</b>	<b>310</b>	<b>307</b>

2 Dramatens pensionsåtaganden till personalen regleras enligt kollektivavtalet mellan Teaterförbundet och Svensk scenkonst. I och med att premierna betalats är Dramatens åtagande uppfyllt och en framtida utbetalning är inte längre beroende av teaterns ekonomiska status. Pensionsåtagandet styrs dels av den s k PISA-förordningen (SFS 2003:56), och dels av avtalet om Avgiftsbestämd individuell pension (AIP) där avsättningen är 4,5 procent av utbetald lön. Uppgifter för tidigare år är justerade till samma beräkningsmodell.





## BOLAGSSTYRNING

Styrningen av Dramaten sker via årsstämman, styrelsen och verkställande direktören i enlighet med aktiebolagslagen, bolagsordningen och statens ägarpolitik.

Aktieägarens inflytande i Dramaten utövas vid årsstämman, som är bolagets högsta beslutande organ. Staten representeras vid årsstämmor av en av regeringen särskild förordnad person.

Dramatens styrelse består av sju ledamöter som utses vid årsstämman. Därutöver utses två representanter för arbetstagarna och suppleanter för dessa.

Styrelsen utser verkställande direktör (VD) och teaterchef. VD svarar för den löpande förvaltningen enligt styrelsens riktlinjer och anvisningar.

Teaterchefen har till uppgift att svara för den konstnärliga verksamheten. Teaterchef och VD är i dag samma person. VD/teaterchef sätter samman ledningsgruppen och fattar där de formella besluten. I enlighet med statens ägarpolitik är Dramatens VD inte ledamot i bolagets styrelse. Dock har VD närvaro- och yttranderätt vid styrelsens sammanträden. Vice VD är styrelsens sekreterare och adjungeras till sammanträdena. Det betyder att ingen i Dramatens ledning samtidigt är ledamot av styrelsen. Förutom att de anställda har arbetstagarrepresentanter i styrelsen sker samverkan mellan ledning och medarbetare i enlighet med medbestämmandelagen (MBL). För ensemblen finns ett särskilt representantskap. (4.1- 4.4)

## DRAMATENS HÅLLBARHETSARBETE

Dramaten har identifierat en övergripande målsättning och tre strategiska fokusområden med hållbarhetsarbetet. Målen är relevanta för Dramatens verksamhet och områden som verksamheten hanterar, samtidigt som Dramatens ställning som nationalscenen gör att målen bidrar till samhällsutveckling.

Inför identifiering av målsättningen och fokusområdena ställdes frågorna:

- Vilka hållbarhetsmål är relevanta för en verksamhet som Dramatens?
- På vilket sätt kan Dramaten påverka samhället till det bättre genom sitt dagliga arbete?

Utgångspunkten för arbetet har varit de riktlinjer som regeringen ger Dramaten tillsammans med statens ägarpolicy, och då särskilt de riktlinjer som rör hållbar utveckling. Vägen fram till de nu definierade målen har inte varit helt självklar och arbetet har utmanat teaterns styrelse och ledning att tänka "utanför boxen".

### En övergripande målsättning

Dramatens övergripande målsättning med hållbarhetsarbetet är att med **repertoar och övrig verksamhet förvalta, berika, utveckla och förnya konstnärlig kvalitet, tankeliv och värderingar**.

Vi tror att teatern kan bidra till en mer hållbar framtid, både för Dramaten och för samhället, genom att beröra och påverka publik och samhälle samt öppna upp för debatt i aktuella frågor. Målsättningen är förenlig med Dramatens uppdrag och med det arbete som genomsyrar hela verksamheten och som löper som en röd tråd genom alla projekt.

### Tre strategiska fokusområden

Underställt den övergripande målsättningen har Dramaten identifierat tre strategiska fokusområden med tillhörande konkreta mål, som alla är uppföljningsbara och utmanande.

Strategiskt fokusområde	Mål kopplat till fokusområde
Öka andelen förstagångsbesökare	Målsättningen är att uppnå 12 % förstagångsbesökare senast 2017 beräknat över en treårsperiod.
Öka andelen publik som nås genom digitala kanaler	Målsättningen är att nå 75 000 personer per år från 2017.
Uppnå en jämställd könsfördelning bland konstnärliga upphovspersoner	Målsättningen är att senast 2017 nå en jämställd könsfördelning (en vedertagen definition är att en grupp anses vara jämställd när andelen kvinnor respektive män ligger i spannet 40-60%) för regissörer, scenografer, kostymtecknare och dramatiker på respektive scen över en löpande treårsperiod. Dramatiker för den klassiska delen av repertoaren (upphovsmannen död i minst 70 år) undantas. Målet omfattar Dramatens samtliga scener.

## ÖKA ANDELEN FÖRSTAGÅNGSBESÖKARE

### Varför detta mål?

Dramatens målsättning är att nå 12 procent förstagångsbesökare senast 2017 beräknat över en treårsperiod. Målet ger Dramaten möjlighet att nå nya grupper och att öka mångfalden bland besökarna. Enligt regeringens riktlinjer ska Dramaten nå en så bred och stor publik som möjligt och verksamheten ska rikta sig till vuxna såväl som barn och unga. Dramaten ska sträva efter att nå nya publikgrupper samtidigt som Dramaten ska verka för att göra teatern tillgänglig för publik med funktionsnedsättning.

### Hur ska Dramaten öka andelen förstagångsbesökare?

För att uppnå målet med 12 procent förstagångsbesökare beräknat över en treårsperiod kommer ett gemensamt, strategiskt och långsiktigt arbete att krävas av hela teatern. Ett fortsatt arbete för att stärka kommunikationen samt att göra medvetna repertoarval och kringarrangemang är avgörande faktorer för att lyckas.

Unga Dramatens flytt från Elverkets lokaler på Linnégatan tillbaka till teaterhuset på Nybroplan i januari 2015 välkomnar på ett nytt sätt barn- och ungdomspubliken in i Dramatenhuset. Att ungdomar under 26 år inte betalar mer än 100 kronor för sitt teaterbesök är ett verktyg som används för att bjuda in en yngre publik. Dramatens arbete med att utveckla kommunikationen via digitala kanaler är också ett sätt att nå en yngre publik, som har stor vana vid att ta del av och sprida information via webb och sociala medier.

En annan mycket viktig del i att bredda publikunderlaget är verksamheten Dramaten& som ofta riktar sig till helt nya grupper av besökare. Konserter med populära artister och temakvällar med samhällsfrågor i fokus lockar många förstagångsbesökare.

Under 2015 fortsätter arbetet med att ta fram en ny visuell identitet för Dramaten. Syftet är att uppdatera varumärket, skapa igenkänning samt att nå ut med bredden i Dramatens repertoar på ett bättre sätt.

### Redovisning av Dramatens arbete hittills

Under året har målgruppsanalyser och intervjuer med fokusgrupper genomförts i syfte att identifiera vilka drivkrafter och hinder som föreligger för att få nya besökare till Dramaten. Undersökningarna fick som resultat att en kampanj riktades till ungdomar under 26 år, både via Dramatens digitala kanaler och med en stor kampanj i tunnelbanenedgångar runt om i Stockholmsområdet.

Dramaten inledde också ett omfattande kundvårdsprogram. Efter en större analys av kunddatabasen gjordes en målgruppsindelning av kunderna. Indelningen ska göra det möjligt att bland annat se tydligare vilka grupper som har svårt att hitta till teatern. Ett annat syfte är att kunna arbeta med mer individuellt utformad kommunikation till respektive målgrupp.

Kommunikationsarbetet kring några utvalda pjäser såsom ≈ **[ungefär lika med]**, **Johanna** och **Carolus Rex** har till stor del riktats mot helt nya målgrupper. Kampanjer i nya kanaler och samarbeten med bland annat miljöorganisationer, ideella föreningar och företag har här genererat ny publik.

Uppsättningarna på Unga Dramaten har lockat många förstagångsbesökare och klassikerna på Stora scenen har besökts av ett stort antal skolklasser. På 2014 års föreställningar av **Den girige** var närmare 40 procent av besökarna under 26 år.

Unga Dramaten deltog även med ett eget tält i Kungsträdgården under ungdomsfestivalen **We are STHLM** i augusti. Cirka 2 400 besökare tog del av aktiviteterna i tältet.

Dramaten& genomförde konserter, temakvällar, mediasamarbeten, läsningar och debatter som i flera fall även visats live på webbplatsen [dramaten.se](http://dramaten.se)

Att notera är att varken besökarna under 15 år eller de besökare som kommer till Dramaten&:s arrangemang (konserter, debatter, temakvällar med mera) har mätts i de undersökningar som genomförts hittills. Dramaten följer de etiska regler som finns för marknadsundersökningar och som i korthet går ut på att man måste införskaffa målsmans tillstånd innan man vänder sig till en minderårig. I Dramatens publikundersökning för 2014 var endast fyra procent av deltagarna under 20 år. Från och med 2015 kommer Dramaten att göra kompletterande publikmätningar på de arrangemang som ges inom ramen för Dramaten&.

Under helåret 2014 gick antalet förstagångsbesökare ned, jämfört med året innan. Det är viktigt att belysa att sommarens och höstens repertoar, samt kommunikationsarbetet under denna tid, gav effekt på förstagångsbesökarna sett till hela året.

#### Förstagångsbesökare på Dramaten

	2014	2013	2012	2011	2010
<b>Antal besökare</b>	302 337	251 820	262 252	237 613	290 448
<b>Förstagångsbesökare</b>	9%	10%	9%	8%	10%



## ÖKA ANDELEN PUBLIK SOM NÅS GENOM DIGITALA KANALER

### Varför detta mål?

De digitala kanalerna har blivit allt viktigare för Dramaten i avseende att nå ut med information om verksamheten och teaterns produktioner. För att skapa innehåll som lämpar sig väl för digital spridning arbetar Dramaten mer och mer med film- och ljudinspelningar. Den digitala satsningen är ett sätt att nå publik utanför Stockholmsregionen och för att nå dem som inte har möjlighet att fysiskt ta sig till Dramaten. Denna satsning bidrar till att uppfylla Dramatens uppdrag att nå en stor och bred publik i hela landet. Avgränsningar som gjorts är att sändningar via radio och TV, det vill säga det som är programmerat och finns i tablå, inte mäts här. I detta mått ingår inte heller filmade trailers eller spridning av material via sociala medier, vilket kan ses som ren marknadsföring.

### Hur ska Dramaten öka andelen publik som nås genom digitala kanaler?

Dramaten arbetar på olika nivåer i verksamheten för att lyckas med arbetet att öka andelen publik som nås genom digitala kanaler. Ett viktigt nav för detta är webbplatserna dramaten.se och dramatenplay.se, den senare som Dramatens samlingsplats för filmat material och ljudupptagningar. På dramatenplay.se ska publiken kunna ta del av Dramatens pjäser, filmade introduktioner, podcasts, dokumentära filmer, livesändningar, webbserier med mera. Dels genom att fler av teaterns produktioner digitaliseras och dels genom att det skapas fler produktioner direkt för de digitala kanalerna.

Allt material på dramatenplay.se ska vara tillgängligt utan några kostnader för publiken, vilket innebär att produktionerna sänds på webbplatsen först efter att de är färdigspelade på de fysiska scenerna.

Det filmade dokumentära materialet sprids digitalt även via YouTube.

### Redovisning av Dramatens arbete hittills

	2014	2013	2012
<b>Publik som nås genom digitala kanaler</b>	112 885	53 600	12 500

År 2012 sattes som hållbarhetsmål att nå 75 000 personer per år från 2017 genom digitala kanaler. Redan 2014 överträffades det målet med råge. De aktiva satsningarna på mer innehåll och större spridning ledde till att hela 112 885 personer tog del av Dramatens verksamhet via webbplatserna. Resultatet bekräftar att det är ett relevant och effektivt sätt att arbeta på, samtidigt som det följer samhällets utveckling. Dramaten ska fortsätta att utveckla de digitala kanalerna och kommer under 2015 bland annat att publicera flera föreställningar i sin helhet på dramatenplay.se



## UPPNÅ EN JÄMSTÄLLD KÖNSFÖRDELNING BLAND KONSTNÄRLIGA UPPHOVSPERSONER

### Varför detta mål?

Målsättningen är att senast 2017 nå en jämställd könsfördelning<sup>3</sup> för regissörer, scenografer, kostymtecknare och dramatiker på respektive scen över en löpande treårsperiod. Dramatiker för den klassiska delen av repertoaren (upphovsmannen död i minst 70 år) undantas. Målet omfattar Dramatens samtliga scener. Målet knyter an till regeringens ambition att de statliga bolagen skall vara goda föredömen inom jämställdhetsområdet och berör Dramatens kärnverksamhet, det som framförs på scenerna.

Utgångspunkten för målet att nå jämställdhet bland konstnärliga upphovspersoner är att jämställdhet som helhet berikar de konstnärliga uttrycken.

### Hur ska Dramaten uppnå en jämställd könsfördelning bland konstnärliga upphovspersoner?

För att nå målet arbetar ledningsgruppen aktivt med frågan. Frågan om jämställd könsfördelning måste ställas kontinuerligt och speciellt vid repertoarläggningen och sammansättning av konstnärliga team. Arbetet ska bedrivas långsiktigt för att jämställdheten bland dramatiker och andra upphovspersoner ska uppnås.

### Redovisning av Dramatens arbete hittills

Planeringsprocesserna vid repertoarplanering inom teatern är långa och därav tar det tid att utläsa vilket arbete som utförs gällande jämställd könsfördelning. Trenden är positiv och visar att vi på de flesta scener har en jämställd könsfördelning bland konstnärliga upphovspersoner. På stora scenen har vi dock fortfarande en könfördelning av kvinnliga och manliga dramatiker och regissörer som är skev. Dramatens stora scen är den scen där flest klassiska uppsättningar spelas. Det kan vara en av anledningarna till den manliga dominansen bland dramatiker.

Under 2014 har teatern fortsatt att aktivt kartlägga kvinnliga konstnärliga upphovspersoner på såväl nationell som internationell nivå. Arbetet har letts av en projektgrupp som rapporterat till ledningen.

---

<sup>3</sup> En vedertagen definition är att en grupp anses vara jämställd när andelen kvinnor respektive män ligger i spannet 40-60 procent.



Kvinnor och män i vissa konstnärliga yrken

SCENER	2014			2013			2012		
	Antal kvinnor	Antal män	Andel kvinnor	Antal kvinnor	Antal män	Andel kvinnor	Antal kvinnor	Antal män	Andel kvinnor
<b>Samtliga scener</b>									
Dramatiker	10	16 (8)*	38% (55%)	6	26 (5)*	19% (29%)	8	25 (13)*	24% (40%)
Regissörer	11	14	44%	8	20	29%	13	22	37%
Scenografer	13	12	52%	8	17	32%	14	19	42%
Kostymtecknare	19	5	79%	14	8	64%	23	7	77%
<b>Stora scenen</b>									
Dramatiker	2	6 (5)*	25% (67%)	1	7 (2)*	13% (17%)	1	8 (4)*	11% (20%)
Regissörer	2	6	25%	1	7	13%	3	6	33%
Scenografer	4	4	50%	3	4	43%	5	5	50%
Kostymtecknare	7	1	88%	7	0	100%	6	3	67%
<b>Lilla scenen</b>									
Dramatiker	5	3 (1)*	63% (71%)	2	6 (1)*	25% (29%)	2	5 (3)*	29% (50%)
Regissörer	4	4	50%	2	6	25%	3	6	33%
Scenografer	6	2	75%	3	5	38%	5	2	71%
Kostymtecknare	6	2	75%	4	3	57%	4	2	67%
<b>Målasalen</b>									
Dramatiker	0	2 (2)*	0% (-)	1	2 (1)*	33% (50%)	1	1	50%
Regissörer	0	2	0%	1	2	33%	1	2	33%
Scenografer	0	2	0%	0	2	0%	1	2	33%
Kostymtecknare	2	0	100%	0	2	0%	0	1	0%
<b>Lejonkulan</b>									
Dramatiker	1	1	50%	1	2 (1)*	33% (50%)	0	7 (6)*	0% (0%)
Regissörer	2	0	100%	1	2	33%	2	5	29%
Scenografer	1	1	50%	0	3	0%	0	7	0%
Kostymtecknare	1	1	50%	0	2	0%	7	0	100%
<b>Elverket (Unga Dramaten)</b>									
Dramatiker	2	3	40%	1	9	10%	4	4	50%
Regissörer	3	1	75%	3	3	50%	4	3	57%
Scenografer	2	2	50%	2	3	40%	3	3	50%
Kostymtecknare	2	1	67%	3	1	75%	6	1	86%
<b>Riddarholmskyrkan</b>									
Dramatiker		1							
Regissörer		1							
Scenografer		1							
Kostymtecknare	1								

\* Upphovsman (x) död i minst 70 år.

## INTRESSENTER (4.14, 4.15)

Dramatens intressenter har identifierats genom påverkansgrad socialt, miljömässigt och ekonomiskt. Även relationen mellan intressenter och Dramatens hållbarhetsmål har belysts under året.

### Kommunikation med intressenter

**PUBLIKEN** är Dramatens viktigaste intressent. Utan publik skulle inte Dramaten finnas. Kommunikation med publiken är vad Dramatens verksamhet handlar om, den pågår från teaterns scener under varje föreställning. I den dagliga verksamheten kommunicerar Dramaten förutom via föreställningar även via tema-kvällar, introduktionssamtal, konserter, TV- och radiosändningar, trycksaker, publikundersökningar, ombuds-verksamhet, telefonsamtal, digitala kanaler, press och personliga samtal.

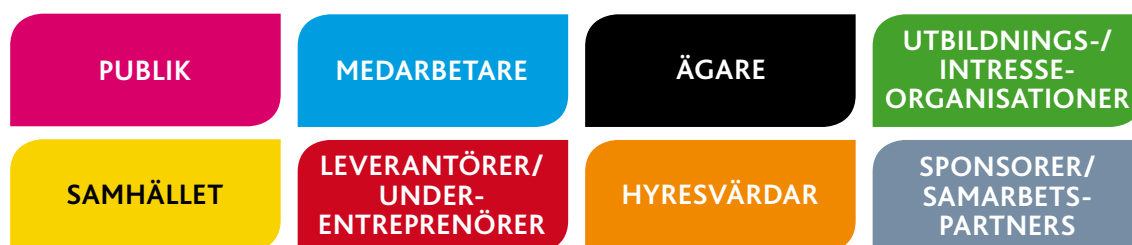
Under året har teatern genomfört ett större arbete kring Dramatens visuella identitet. Arbetet har genomförts med fokus-grupper, både kulturkonsumenter och grupper som har andra intressen. Frågorna har bland annat berört kulturbesök, intressen, möjligheter och hinder.

**MEDARBETARNA** är den grupp intressenter som gör det möjligt att kommunicera med övriga intressenter och leva upp till de riktlinjer staten ger årligen. Under 2014 har dialogen med Dramatens medarbetare bland annat inneburit arbete med samverkan, förhandlingar, medarbetarundersökning, utbildningar och informationsmöten.

**ÄGAREN** svenska staten är genom regeringen den intressent som i riktlinjer och villkor för Dramaten lägger grunden till hela verksamheten och dess innehåll. Dramaten för en dialog med fler representanter för regeringskansliet; Kulturdepartementet i frågor som rör verksamhetens innehåll och Finansdepartementet i exempelvis frågor rörande bolagsstyrning.

**LEVERANTÖRER** har Dramaten under året lagt ett särskilt fokus på. En intressentdialog har genomförts med avstamp i ett möte med leverantörer av material och tjänster till de tillverkande avdelningarna. "Relevanta frågor, ett arbete där ni kan göra skillnad", "Hur kan vi som leverantörer hjälpa er?", "Det finns likheter med den ISO-certifiering vi arbetar med", "Självklart när man ser det" var några kommentarer efter genomgången av hållbarhetsmålen med dessa leverantörer.

Exempel på ytterligare intressenter finns inom grupper som kulturinstitutioner, utbildningar, intresseorganisationer, media, opinionsbildare, fastighetsägare, underentreprenörer, sponsorer/samarbetspartners och hyresvärdar. Kommunikation med dessa sker bland annat genom pressmeddelanden, informationsmöten, förhandlingar och avtalsmöten.



Strategiskt fokusområde	Intressentgrupper
Öka andelen förstagångsbesökare	Publik, ägare, samhället
Öka andelen publik som nås genom digitala kanaler	Publik, ägare, samhället
Uppnå en jämställd könsfördelning bland konstnärliga upphovspersoner	Publik, ägare, samhället, medarbetare



## INDIKATORER MEDARBETARE

Teater är en mycket personalintensiv verksamhet. Mer än 50 olika yrkesgrupper – konstnärer, tekniker och administratörer – finns representerade i Dramatens organisation. De flesta är direkt involverade i arbetet med produktionerna och bidrar där med sitt speciella yrkeskunnande. Tillgång till rätt kompetens är därför helt avgörande för det konstnärliga resultatet.

Dramaten har sedan ett drygt decennium en central personalfunktion. Sedan dess har gemensamma rutiner och riktlinjer införts på områden som arbetsmiljö, jämställdhet, mångfald, etik, lönepolitik, kompetensutveckling, rekrytering, rehabilitering och friskvård. Chefernas personalansvar har tydliggjorts och former för en årlig personalekonomisk redovisning har utvecklats efter hand.

Dramaten har under året haft 616 personer fördelade på tre yrkeskategorier; konstnärlig personal (till exempel skådespelare och regissörer), teaterteknisk personal (till exempel teatertekniker, skräddare och snickare) och administrativ personal (bland andra publikvärdar och producenter). Av dessa har 375 personer varit visstidsanställda. I relation till andra verksamheter är det ett högt tal men i en teaterverksamhet är det att betrakta som normalt.

Antalet årsverken – det vill säga de anställdas arbetstid räknad som om alla arbetade heltid uppgår under 2014 till 318 (310), en ökning med 8 årsverken jämfört med 2013. Antalet visstidsanställda personer uppgår till 98 (83) årsverken. Ökningen bestod av att antalet årsverken på ensembleavdelningen ökade under 2014 med 11 årsverken. Detta kan förklaras med att ett par produktioner fick förändrade förutsättningar och därmed blev ensemblens storlek större.

Dramaten hade vid årets slut 241 tillsvidareanställda, av vilka 50 procent var kvinnor. Fortfarande har vissa yrkesgrupper en ojämn könsfördelning även om det blir alltmer sällsynt med enkönade arbetslag. Den genomsnittliga personalomsättningen för de tillsvidareanställda medarbetarna uppgick under 2014 till 4,1% vilket är lägre än 2013 (6,0 %). Anledningen till nedgången är att färre personer gick i pension under 2014, men pension är fortfarande den vanligaste avgångsorsaken på Dramaten.

### PERSONALOMSÄTTNING per åldersgrupp och kön (LA2)<sup>4</sup>

	2014		2013		2012	
	Personalomsättning	Antal personer som slutat	Personalomsättning	Antal personer som slutat	Personalomsättning	Antal personer som slutat
Samtliga	4,1%	10	6,0%	15	3,1%	9
Kvinnor	2,5%	3	4,2%	5	2,5%	4
Män	5,7%	7	7,7%	10	3,7%	5
Yngre än 29 år	0,0%	0	0,0%	0	0,0%	0
30 - 49 år	1,8%	2	2,6%	3	2,4%	3
Äldre än 50 år	6,3%	8	9,2%	12	4,4%	6

4 Personalomsättning beskriver förhållandet mellan antal personer som slutat respektive anställts.

## RELATIONER MELLAN ANSTÄLLDA OCH LEDNING

Alla medarbetare på Dramaten omfattas av kollektivavtal, i de allra flesta fall<sup>5</sup> tillämpas avtalet mellan Teaterförbundet och Svensk Scenkonst, vilket är den arbetsgivarorganisation Dramaten tillhör (LA4). I kollektivavtalet finns särskilda regler om varseltider vid uppsägning från arbetsgivaren sida. Dessa varierar mellan en och sex månader beroende av anställningstid och ålder.

Eventuella varsel vid organisatoriska förändringar följer annars de regler som finns i medbestämmandelagen (MBL) (1976:580) och i lagen om anställningsskydd (LAS) (1982:80) (LA5). Arbetsgivare och personal träffas regelbundet i en samverkansgrupp där vice VD är ordförande. I gruppen ingår också teaterchef, personalchef, företagssköterska, economichef, huvudskyddsombud och fackliga representanter. Gruppen är även arbetsmiljökommitté.

## HÄLSA OCH SÄKERHET I ARBETET

Arbetsmiljöarbetet på Dramaten bedrivs systematiskt. Arbetsmiljöuppgifter är delegerade från VD till respektive avdelningschef och producent. Arbetsmiljöområdet täcks också in av arbetsmiljöavtalet mellan Svensk scenkonst, Svenska musikerförbundet och Privattjänstemannakartellen. Under 2014 gjordes 17 arbetsskadeanmälningar som ledde till 25 dagars sjukfrånvaro. Under året har Dramaten arbetat aktivt med att öka kunskapen bland medarbetarna om tillbud- och arbetsskadeanmälningar och ökningen kan tolkas som ett resultat av detta arbete.

Dramaten arbetar med rehabiliteringsärenden på ett strukturerat arbetssätt som går ut på att fånga upp medarbetare tidigt när de blir sjuka och även när någon har fler korta sjuktillfällen. Rapportering sker i enlighet med svensk lag.

### ARBETSSKADOR OCH ARBETSRELATERADE SJUKDOMAR (LA7)<sup>6</sup>

	2014	2013	2012
Antal arbetsskadeanmälningar	17	9	14
Förlorade arbetsdagar <sup>7</sup>	25	17	44
Arbetsrelaterade dödsolyckor	0	0	0
Pågående rehabärenden	9	8	17
Skadekvot (IR)	5,3	3	4,9
Kvot förlorade dagar (LDR)	7,8	5,7	14,3
Kvot frånvaro (AR)	62,8	45,2	114,2

5 Statister undantaget, här finns inget tillämpligt kollektivavtal på marknaden.

6 Dessa beräkningar har baserats på antal årsverken. Det vill säga de anställdas arbetstid omräknat som om alla arbetat heltid. Under 2014 har 616 personer varit anställda på 318 årsverken.

7 Avser kalenderdagar från första sjukskrivningsdag.

## KOMPETENSUTVECKLING

Dramatens kompetensutveckling bedrivs på två nivåer. Centralt finns ledarskapsutveckling, arbetsmiljö och brandskyddsutbildningar samt kompetensutveckling som vänder sig till personalen som helhet. Den andra delen av kompetensutvecklingen är delegerad till avdelningsnivå och syftar till ökad specialistkompetens.

Utbildningsresurserna är fördelade mellan de olika avdelningarna utifrån hur många årsverken varje avdelning har och vilket specifikt utbildningsbehov som finns. Samtliga tillsvidareanställda eller de med anställning längre än ett år har medarbetarsamtal med sin närmaste chef och vid detta tillfälle diskuteras individens kompetensutveckling.

### GENOMSnittligt antal utbildningstimmar per tillsvidareanställd och år (LA10)

2014		2013		2012	
Utbildningstimmar per anställd	Totalt antal timmar	Utbildningstimmar per anställd	Totalt antal timmar	Utbildningstimmar per anställd	Totalt antal timmar
<b>13,43</b>	<b>3 236</b>	<b>7,56</b>	<b>1 853</b>	<b>8,3</b>	<b>2 099</b>

Utbildningstimmar under 2014 per personalkategori: administrativ personal 696 timmar (14,2 per anställd), teknisk personal 1689 timmar (12,2 per anställd), konstnärlig personal 852 timmar (16,0 per anställd). Utöver detta har Dramaten även deltagit i delar av KulturKraft Stockholms program under året. Detta projekt avslutades 30 juni 2014. KulturKraft Stockholm var ett kompetensutvecklingsprojekt som finansierades av Europeiska Socialfonden (EFS). Projektet riktade sig till individer och organisationer i Stockholms län som är professionellt verksamma inom scenkonst, musik, film, tv, radio eller interaktiva medier. Antalet utbildningstimmar har ökat under året. 2014 års kompetensutvecklingsdag för teatern, med tema mångfald, hade en mycket hög närvaro av teaterns alla yrkeskategorier. Under året har både den scentekniska avdelningen och ensembleavdelningen erbjudit fler utbildningstillfällen än 2013.

Tillsvidareanställd och visstidsanställd personal har samma personalförmåner: möjlighet att träna på gym, träna i simhall och att få två biljetter till varje produktion. (LA3)

## JÄMSTÄLLDHET OCH MÅNGFALD

Dramaten bedriver ett systematiskt jämställdhets- och mångfaldsarbete och har en treårig jämställdhets- och mångfaldsplan. Frågorna synas från tre perspektiv: repertoar, personal och publik.

Dramaten definierar jämställdhet som att män och kvinnor ska ha samma rättigheter, skyldigheter och möjligheter. En sådan rättighet är lika lön för lika eller likvärdigt arbete. Regelbundet genomförs kartläggning och analys av Dramatens lönestruktur ur ett jämställdhetsperspektiv och omotiverade skillnader har justerats. Dramaten eftersträvar en individuell och differentierad lönestruktur, där bland annat kompetens och erfarenhet har betydelse. Prestationsbedömning görs vid lönerevision.

## KVINNORS LÖN I PROCENT AV MÄNNENS (tillsvidareanställd personal) (LA14)<sup>8</sup>

	2014			2013			2012		
	K	M	Skillnad	K	M	Skillnad	K	M	Skillnad
Administratörer	36	12	99%	36	16	100%	35	17	100%
Tekniker	59	80	97%	59	85	97%	62	88	98%
Konstnärer	25	28	96%	23	26	96%	24	28	96%

K=Kvinnor, M=Män

Dramaten definierar mångfald som att människor har olika egenskaper, förutsättningar och livserfarenheter och att dessa ska komma till tals på nationalscenen. En knapp fjärdedel av Dramatens medarbetare har utländsk bakgrund, de flesta med anknytning till Norden eller övriga Europa. Dramaten har en policy och handlingsplan mot diskriminering och för att motverka trakasserier. Ansvaret för att bedriva detta arbete ligger hos varje avdelnings chef och arbetsledare.

Under året gjordes ingen anmälan av trakasseri eller diskriminering av våra anställda medarbetare (HR4). Dramaten genomför medarbetarundersökningar vartannat år och den senaste genomfördes 2013.

Dramaten har en etikipolicy som alltid tas upp vid nyanställning och repetitionsstart för varje ny produktion. Policyn anger hur personalen ska förhålla sig till varandra, publiken och omvärlden. Sedan 2013 har Dramaten även en tillgänglighetsplan med fokus på tillgänglighet för funktionsnedsatta.

<sup>8</sup> Beräkningar för 2012 och 2013 är justerade sedan 2013 års redovisning.



## INDIKATORER MILJÖ

MATERIAL (EN1)	2014	2013	2012
Trä/skivmaterial (m <sup>3</sup> )	75	59	60
Vattenbaserad färg (liter)	1 600	1 180	1 662
Lösningsmedelsbaserad färg och brandskydd	175	260	345
Järn (ton)	4,5	10,6	5,6
Aluminium (ton)	0,3	0,3	0,2
Tyg (m <sup>2</sup> )	3 014	8 172	7 649
- Varav naturmaterial	2 139	4 933	5 071
- Varav syntet	875	3 239	2 578
Papper totalt (ton)	28,9	24,3	26,2
- Kontorspapper	3,9	4,4	4,5
- Trycksaker	25	19,9	21,7

De material som förbrukas i Dramatens verksamhet används direkt i teaterproduktionerna – i första hand till dekor och kostymer. Dramaten har än så länge en kort serie av mätdata vilket gör det svårt att tala om några trender. Det är flera faktorer som påverkar hur stor materialåtgången blir: antalet nya produktioner, typ av produktioner, premiärernas placering över året med mera. Under året har teatern haft i stort sett samma antal nyproduktioner som de senaste åren men vi ser ändå variation mellan åren av viss materialåtgång. Det är direkt relaterat till de olika scenografiernas utformning. Dramaten använder tyg i två huvudsakliga sammanhang; i den direkta kostymsömnaden och vid tillverkning av dekor i produktioner.

## AVFALL, ÅTERVINNING OCH ÅTERANVÄNDNING

Dramatens totala avfallsmängd har minskat de senaste åren. Dramaten har under perioden fortsatt utvecklingen av sin avfallshantering och skapat förutsättningar för ett mer systematiskt omhändertagande av avfall i olika partitioner. Dramaten har som mål att återanvända så mycket som möjligt av det material som används i teaterverksamheten. I praktiken innebär det att dekorer, kostymer, peruker etc. på ett systematiskt sätt utvärderas och att de delar som kan användas igen sparas för återbruk. I dag finns detta sätt att arbeta, allra mest när det gäller teaterkostymer, dekorelement, rekvisita samt viss scenteknik. När återbruk inte bedöms ekonomiskt eller tekniskt möjligt sorteras avfallet för återvinning.



## Avfall skickat till behandling

AVFALL PER HANTERINGSMETOD (ton) (EN22) <sup>9</sup>	2014	2013	2012
<b>Kompostering</b>	<b>54,0</b>	<b>54,00</b>	<b>43,91</b>
Organiskt	12,00	12,00	1,91
Rester från fettavskiljare	42,00	42,00	42,00
<b>Återanvändning</b>			
Idag saknas metodik att samla uppgifter om mängden av återvänt material. Allt återanvändbart material (t.ex. kläder, tyg, utrustning) används direkt av medarbetarna. Material som inte längre går att återanvända skickas till avfallshantering.			
<b>Återvinning</b>	<b>95,80</b>	<b>54,86</b>	<b>57,30</b>
Blandat sorterbart	12,80	1,12	3,60
Glas	19,02	19,00	17,20
Grovsopor	32,51	10,00	12,00
Hårdplast	0,10	0,50	0,20
Metall	13,12	7,22	5,30
Papper och wellpapp	18,22	17,02	19,00
<b>Förbränning</b>	<b>103,53</b>	<b>96,16</b>	<b>115,90</b>
Blandat brännbart	0,00	0,00	15,02
Hushållssopor	82,50	83,72	88,40
Trä	21,03	12,44	12,48
<b>Deponi</b>	<b>0,00</b>	<b>0,00</b>	<b>0,00</b>
Byggavfall	0,00	0,00	0,00
<b>Olika behandlingar enl. kommunens krav (farligt avfall) <sup>10</sup></b>	<b>4,36</b>	<b>4,73</b>	<b>1,83</b>
Blandat farligt avfall	1,10	0,87	0,32
Elektronik	3,26	3,86	1,51
Slam, oljeavskiljare	0,00	0,00	0,00
<b>Summa</b>	<b>257,69</b>	<b>209,75</b>	<b>218,94</b>

<sup>9</sup> Data till avfallsstatistik kommer från avfallsentreprenörernas fakturor och i vissa fall fastighetsägaren.

<sup>10</sup> Farligt avfall är elektronikavfall, samt avfall enligt återvinningsföretagens klassifikation.

## KLIMAT OCH ENERGI

Dramaten redovisar inga utsläpp som en följd av avfallshanteringen. Avfall i sig ger inte upphov till något utsläpp, utan det är hanteringsmetoden som gör detta. Teaterns restavfall består av ospecificerat/blandat material och därför vore det fel att räkna med en omräkningsfaktor för till exempel papper eller plast. Enligt Kyoto-protokollet räknas CO<sub>2</sub>-utsläpp vid förbränning av avfall inte som "klimatpåverkande".

Flera av Dramatens byggnader är gamla och omoderna, vilket försvårar en effektiv energihushållning. Diskussionerna med fastighetsägarna om att finna åtgärder för att minska energikonsumtionen fortsätter.

Den största delen av teaterns flygresor handlar om att flytta människor till platser där de måste vara. En föreställning kan inte spelas utan alla verkligen är på plats. Alltså får turnéverksamheten stort genomslag i Dramatens klimatpåverkan. Vid turnéer utomlands saknas oftast alternativ till flygtransport.

Många resor sker också för att utländska konstnärliga team ska komma till möten och/eller repetitioner. Under året har flera direkta möten ersatts av digitala möten. En stor del av uppvärmningen av lokalerna har likt tidigare år skett genom fjärrvärme.

Tabellen nedan nyckeltal baserade på Dramatens utsläpp av växthusgaser exklusive klimatkompensation.

### NYCKELTAL ENERGI OCH KLIMAT

	2014	2013	2012
Totalt utsläpp (ton CO <sub>2</sub> )	243,50	225,67	233,90
Total energianvändning (GJ)	21 621,51	18 613,35	17 571,97
Energianvändning per kvadratmeter (GJ/m <sup>2</sup> )	0,69	0,53	0,50
CO <sub>2</sub> utsläpp per föreställning (ton CO <sub>2</sub> /fst)	0,21	0,21	0,23
CO <sub>2</sub> utsläpp per anställd (ton CO <sub>2</sub> /anställd)	0,77	0,73	0,76
CO <sub>2</sub> utsläpp per omsättning (ton CO <sub>2</sub> /milj SEK)	0,84	0,82	0,85

11 Dessa beräkningar har baserats på antal årsverken. Det vill säga de anställdas arbetstid omräknat som om alla arbetat heltid hela året.

	2014				2013					
<b>DIREKT ENERGIANVÄNDNING PER PRIMÄR ENERGIKÄLLA (EN3, EN16)</b>										
	Förbrukning m <sup>3</sup>	Energikv. GJ <sup>7</sup>	Utsläpp ton CO <sub>2</sub> -ekv	Andel CO <sub>2</sub> utsläpp	Förbrukning m <sup>3</sup>	Energikv. GJ <sup>7</sup>	Utsläpp ton CO <sub>2</sub> -ekv	Andel CO <sub>2</sub> utsläpp	Förändring utsläpp	Förändring %
Eldningsolja	7,2	256,6	19,1	7,8%	11,4	406,7	30,5	13,5%	-11,4	-37,5%
Bensin <sup>1</sup>	0,1	2,3	0,2	0,1%	0,1	2,7	0,2	0,1%	0,0	-17,5%
Diesel	1,2	42,4	3,1	1,3%	1,7	58,2	4,2	1,9%	-1,1	-26,9%
Biogas	2 179,4	76,6	0,1	0,0%	1,9	65,4	0,1	0,0%	0,0	17,6%
<b>Summa</b>	<b>2 187,8</b>	<b>377,9</b>	<b>22,5</b>	<b>9,2%</b>	<b>14,9</b>	<b>533,0</b>	<b>34,9</b>	<b>15,5%</b>	<b>-12,5</b>	<b>-36,0%</b>
<b>INDIREKT ENERGIANVÄNDNING PER PRIMÄR ENERGIKÄLLA (EN4, EN16)</b>										
	Förbrukning MWh	Energikv. GJ	Utsläpp ton CO <sub>2</sub>	Andel CO <sub>2</sub> utsläpp	Förbrukning MWh	Energikv. GJ	Utsläpp ton CO <sub>2</sub>	Andel CO <sub>2</sub> utsläpp	Förändring utsläpp	Förändring %
El <sup>1,2</sup>	3 252,0	11 707,2	0,1	0,0%	2 473,3	8 903,9	0,1	0,0%	0,0	-14,8%
Fjärrvärme <sup>3</sup>	2 207,0	7 945,2	165,3	76,9%	1 992,0	7 171,2	163,3	72,4%	2,0	1,2%
Fjärrkyla <sup>4</sup>	442,0	1 591,2	0,0	0,0%	557,0	2 005,2	0,0	0,0%	0,0	-
<b>Summa</b>	<b>5 901,0</b>	<b>21 243,6</b>	<b>165,3</b>	<b>67,9%</b>	<b>5 022,3</b>	<b>18 080,3</b>	<b>163,4</b>	<b>72,4%</b>	<b>-2</b>	<b>1,2%</b>
<b>ANDRA RELEVANTA INDIREKTA UTSLÄPP (EN17)</b>										
Tjänsteresor	Antal person-km		Utsläpp ton CO <sub>2</sub>	Andel CO <sub>2</sub> utsläpp	Antal person-km		Utsläpp ton CO <sub>2</sub>	Andel CO <sub>2</sub> utsläpp	Förändring utsläpp	Förändring %
Flygresor	458 267,3		50,5	20,7%	205 178,1		22,6	10,0%	27,9	-49,4%
Privatbil i tjänsten	16 230,0		2,8	1,1%	13 770,0		2,5	1,1%	0,3	4,6%
Taxi	6 854,8		0,5	0,2%	5 575,0		0,6	0,2%	-0,1	0,0%
Tåg	56 286,0		0,0	0,0%	102 013,0		0,0	0,0%	0,0	75,0%
<b>Summa</b>	<b>537 638,1</b>		<b>53,8</b>	<b>22,1%</b>	<b>326 536,1</b>		<b>25,6</b>	<b>11,4%</b>	<b>28,2</b>	<b>109,9%</b>
Varu-transporter	Förbrukning m <sup>3</sup>	Energikv. GJ	Utsläpp ton CO <sub>2</sub> -ekv	Andel CO <sub>2</sub> utsläpp	Förbrukning m <sup>3</sup>	Energikv. GJ	Utsläpp ton CO <sub>2</sub> -ekv	Andel CO <sub>2</sub> utsläpp	Förändring utsläpp	Förändring %
Underleverantör	0,7	25,5	1,9	0,8%	0,6	22,2	1,7	0,8%	0,2	14,2%
<b>Summa</b>		<b>25,5</b>	<b>1,9</b>	<b>0,8%</b>		<b>22,2</b>	<b>1,7</b>	<b>0,8%</b>	<b>0,2</b>	<b>14,2%</b>
<b>TOTALT UTSLÄPP ton CO<sub>2</sub>-ekv BRUTTO</b>		<b>21 621,5</b>	<b>243,6</b>	<b>100%</b>		<b>18 613,4</b>	<b>225,7</b>	<b>100,0%</b>		
Klimatkompensation, indirekt energianvändning, fjärrvärme							26,5			
<b>TOTALT UTSLÄPP ton CO<sub>2</sub>-ekv NETTO</b>				<b>155,8</b>			<b>199,2</b>			

12 Elproduktionens ursprung: 2014 Gäddviken 910 MWh 55,1% kärnkraft, 44,9% förnybart. Övrig el 2492 MWh 100% förnybart. 2013 Förnyelsebar 100%

13 Förändring i värmeanvändningen: I 2014 års klimatredovisning ingår även Elverkets värmeanvändning

14 Fjärrvärmeproduktionens ursprung: 2014 Förnyelsebar 86%, Fossil 14%. 2013 Förnyelsebar 84%, Fossil 16%.

15 Fjärrkyleproduktionens ursprung 2014 Förnyelsebar 100%. 2013 Förnyelsebar 100% Fossil x%, Ospecificerad x%.

16 Omräkningsfaktorer från naturvårdsverket, Svenska petroleum och Biodrivmedel institutet

## GRI Index

G3- upplysningar	Beskrivning	Sida	Kommentarer (t.ex. orsak till utelämnande av information)
1.1	Uttalande från ledningen	6	
2.1	Organisationens namn	7	
2.2	Viktigaste tjänster	7	
2.3	Organisationsstruktur	7	
2.4	Lokalisering av organisationens huvudkontor	7	
2.5	Länder med verksamhet	7	
2.6	Ägarstruktur och företagsform	7	
2.7	Marknader	7	
2.8	Organisationens storlek	8	
2.9	Väsentliga förändringar		Inga förändringar genomförda under 2014
2.10	Utmärkelser		Dramaten har inte fått några utmärkelser under perioden
3.1	Redovisningsperiod	5	
3.2	Datum för publicering av den senaste redovisningen	5	
3.3	Redovisningscykel	5	
3.4	Kontaktperson för frågor angående redovisningen och dess innehåll	4	
3.5	Processer för definition av innehållet	5	
3.6	Redovisningens avgränsning	5	
3.7	Eventuella särskilda begränsningar	5	Entreprenörers sociala och ekonomiska indikatorer redovisas ej
3.8	Princip för redovisningen av joint ventures, dotterbolag etc.		Ej aktuellt
3.10	Förklaring av eventuella förändringar	5	
3.11	Väsentliga förändringar sedan föregående redovisningsperiod		Inga väsentliga förändringar genomförda under perioden
3.12	GRI korsreferenslista	29	
3.13	Extern granskning	31	
4.1	Bolagsstyrning	10	
4.2	Styrelseordförande och VD	10	
4.3	Styrelsens oberoende	10	
4.4	Möjligheter för aktieägare och anställda att påverka styrelsen eller företagsledningen	10	
4.14	Intressenter	18	
4.15	Princip för identifiering av intressenter	18	

G3- upplysningar	Beskrivning	Sida	Kommentarer (t.ex. orsak till utelämnande av information)
EC1	Skapat och levererat ekonomiskt värde	8	
EC3	Omfattningen av organisationens förmånsbestämda åtaganden	8	
EC4	Väsentligt finansiellt stöd från den offentliga sektorn	8	
EN1	Materialanvändning i vikt eller volym	24	
EN3	Direkt energianvändning per primär energikälla	27	
EN4	Indirekt energianvändning per primär energikälla	16	
EN16	Totala direkta och indirekta utsläpp av växthusgaser, i vikt	16	
EN17	Andra relevanta indirekta utsläpp av växthusgaser	16	
EN22	Total avfallsvikt, per typ och hanteringsmetod	25	
LA1	Total personalstyrka, uppdelad på anställningsform, anställningsvillkor.	8	
LA2	Antal anställda som slutat och personalomsättning, per åldersgrupp och kön	20	
LA3	Förmåner som ges till heltidsanställd personal och som inte omfattar tillfälligt eller deltidsanställda. Informationen skall ges för varje större verksamhet	22	
LA4	Andel av personalstyrkan som omfattas av kollektivavtal	21	
LA5	Minsta varseltid angående betydande förändringar i verksamheten. Med upplysning om huruvida detta är specificerat i kollektivavtal	21	
LA7	Omfattningen av skador, arbetsrelaterade sjukdomar, förlorade dagar, frånvaro samt det totala antalet arbetsrelaterade dödsolyckor	21	
LA10	Genomsnittligt antal och utbildningstimmar per anställd och år, fördelat på personalkategorier	22	
LA14	Löneskillnad i procent mellan män och kvinnor per personalkategori	23	
HR4	Antal fall av diskriminering, samt vidtagna åtgärder	23	

## GRI 3 TILLÄMPLIGHETSSCHEMA

Redovisningsnivå		C	C+	B	B+	A	A+
Standardupplysningar	G3 Upplysningar om profil	Redovisa: 1.1 2.1-2.10 3.1-3.8, 3.10-3.12 4.1-4.4, 4.14-2.15	Redovisningen bestyrkt av utomstående	Redovisa alla punkter för nivå C och: 1.2 3.9-3.13 4.5-4.13, 4.16-4.17	Redovisningen bestyrkt av utomstående	Sammakrav som nivå B	
	G3 Upplysningar om hållbarhetsstyrning	Behövs ej		Upplysning om hållbarhetsstyrningen för varje indikatorkategori		Upplysningar om hållbarhetsstyrning för varje indikatorkategori	
	G3 Resultatindikatorer & branschspecifika resultatindikatorer	Redovisa minst tio resultatindikatorer, och åtminstone en från vardera: social, ekonomisk och miljöpåverkan	Redovisa minst tio resultatindikatorer, och åtminstone en från vardera ekonomisk påverkan, miljöpåverkan, mänskliga rättigheter, anställningsförhållanden och arbetsvillkor, organisationens roll i samhället, produktansvar	Redovisa varje kärnindikator i G3 och varje branschspecifikation* indikatorer med hänsyn till väsentlighetsprincipen genom att antingen a) redovisa indikationsinformation eller b) förklara skälen för att inte redovisa		Redovisningen bestyrkt av utomstående	

\* Branschspecifika tillägg i slutlig version

Källa: [www.globalreporting.org](http://www.globalreporting.org)



## EXTERN GRANSKNING

### Utlåtande från oberoende granskning

---

Det här är ett utlåtande från den oberoende granskningen som gjorts av Respect Sustainable Business AB för Kungliga Dramatiska Teatern (Dramaten) avseende Hållbarhetsredovisning 2014 för perioden 1 januari – 31 december 2014, enligt Global Reporting Initiative (GRI) riktlinjer för C+ nivå. Utlåtandet riktar sig i första hand till hållbarhetsredovisningens läsare och Dramatens ledning och styrelse.

#### Slutsatser

Utifrån granskningens avgränsning och de metoder som använts drar vi följande slutsatser:

1. Dramaten har implementerat processer och procedurer, som följer principerna som omfattas av GRI G3.1 Riktlinjer för hållbarhetsredovisning och AA1000 Accountability Principles Standard 2008 (AA1000APS); och
2. Grundat på genomförd granskning, har det inte framkommit några omständigheter som ger oss anledning att anse att Dramatens hållbarhetsredovisning inte uppfyller gällande kriterier.

#### Kriterier

GRI G3.1 Riktlinjer för hållbarhetsredovisning och principer för AA1000 Assurance Standard 2008 (AA1000AS) har använts som kriterier för granskning av Dramatens hållbarhetsredovisning. Granskningen genomfördes i enlighet med AA1000 AS (2008). Respect hade i uppdrag att genomföra en översiktlig granskning, (Type 1) som omfattar en utvärdering av hur väl verksamheten efterlever principerna om fullständighet, väsentlighet och lyhörddhet som de är formulerade i AA1000APS, och dessutom en översiktlig granskning av GRI resultatindikatorer på stickprovsbasis.

#### Metod för granskning

Respect har genomfört granskningen enligt följande metodik under feb-mars 2015:

- Genomgång av Dramatens arbetsprocess för att identifiera och bestämma väsentliga frågor som ska inkluderas i hållbarhetsredovisningen.
- Utvärdering av Dramatens process för identifiering av och engagemang med intressenter.
- Intervju med den person/de personer som är ansvarig/a för Dramatens hållbarhetsredovisning, för att förstå processen för framtagningen av redovisningen.
- Analys och genomgång av processer för att bearbeta data till utvalda resultatindikatorer på stickprovsbasis.
- Verifiering av redovisad data.
- Genomgång av Dramatens uttalande i hållbarhetsredovisningen om årets resultat och prestanda.
- Genomgång av Dramatens efterlevnad av GRIs riktlinjer på C+ nivå.

#### Efterlevnad av principerna i AA1000APS (2008)

Baserat på granskningens omfattning och metoder kan vi dra slutsatsen att Dramaten har implementerat processer som följer principerna i AA1000APS (2008).

#### Väsentlighet

Dramaten har under året visat exempel på aktiviteter för att säkerställa att hållbarhetsredovisningen omfattar de viktigaste frågorna för berörda intressenter.

#### Fullständighet

Dramaten har etablerat interna processer och metodik för att genomföra intressentdialoger och har under året fört strukturerade dialoger med sina intressenter.

#### Lyhörddhet

Att hållbarhetsredovisningens fokus och det arbete som avspeglas i denna, överensstämmer med intressenternas förväntningar, visar på att Dramaten har svarat upp mot sina intressenter.

### Observationer och rekommendationer

Dramaten har visat fortsatt god utveckling gällande både hållbarhetsarbete och hållbarhetsredovisning.

### Roll, ansvar och kompetens

Dramaten är ansvarig för sammanställning av hållbarhetsredovisningen samt för den information och de uttalanden som den innehåller. I samband med granskningen är Respect endast ansvariga gentemot Dramatens ledning. Respect säkerställer en oberoende roll i uppdraget genom att tillsätta ett granskningsteam som inte är eller har varit involverad i projekt med Dramaten under redovisningsperioden och som skulle kunna ha haft inverkan på teamets oberoende eller objektivitet. Vårt granskningsteam har adekvat kunskap och lång erfarenhet inom hållbarhetsarbete och redovisning samt god kännedom om relevanta standarder som GRI, AA1000APS och AA1000AS. För ytterligare information, vänligen besök vår hemsida [www.respect.se](http://www.respect.se)

Respect Sustainable Business AB  
Stockholm, 2015-05-07



Kajsa Nylander



Erik Adriansson

